

T10Setup

KNIHOVNA S KONFIGURAČNÍ
STRÁNKOU PRO TERMINÁL TERM10

Příručka uživatele a programátora



SofCon[®] spol. s r.o.
Střešovická 49
162 00 Praha 6
tel/fax: +420 220 180 454
E-mail: sofcon@sofcon.cz
www: <http://www.sofcon.cz>

Informace v tomto dokumentu byly pečlivě zkontrolovány a SofCon věří, že jsou spolehlivé, přesto SofCon nenese odpovědnost za případné nepřesnosti nebo nesprávnosti zde uvedených informací.

SofCon negarantuje bezchybnost tohoto dokumentu ani programového vybavení, které je v tomto dokumentu popsáno. Uživatel přebírá informace z tohoto dokumentu a odpovídající programové vybavení ve stavu, jak byly vytvořeny a sám je povinen provést validaci bezchybnosti produktu, který s použitím zde popsaného programového vybavení vytvořil.

SofCon si vyhrazuje právo změny obsahu tohoto dokumentu bez předchozího oznámení a nenese žádnou odpovědnost za důsledky, které z toho mohou vyplynout pro uživatele.

Datum vydání: 21.01.2004

Datum posledního uložení dokumentu: 21.01.2004

(Datum vydání a posledního uložení dokumentu musí být stejné)

Upozornění:

V dokumentu použité názvy výrobků, firem apod. mohou být ochrannými známkami nebo registrovanými ochrannými známkami příslušných vlastníků.

Obsah :

| | |
|---|---|
| 1.O dokumentu | 4 |
| 1.1. Revize dokumentu | 4 |
| 1.2. Účel dokumentu | 4 |
| 1.3. Rozsah platnosti | 4 |
| 1.4. Související dokumenty | 4 |
| 2.Termíny a definice | 4 |
| 3.Úvod | 5 |
| 3.1. Účel knihovny T10Setup | 5 |
| 3.2. Použití knihovny T10Setup | 5 |
| 3.3. Uložení konfigurace ovladačů terminálu | 6 |
| 4.Reference | 7 |
| 4.1. Procedurey | 7 |
| 4.1.1. Procedura CreateT10SetupPage | 7 |

1. O dokumentu

1.1. Revize dokumentu

| Verze dokumentu | Verze SW | Autor | Datum vydání | Popis změn |
|-----------------|----------|-------|--------------|--------------|
| 1.00 | 1.00 | Cr | 21.01.2004 | První vydání |

1.2. Účel dokumentu

Tento dokument slouží jako popis knihovny T10Setup, která je součástí balíku vizualizačních knihoven pro jednotku KIT.

1.3. Rozsah platnosti

Určen pro programátory a uživatele programového vybavení SofCon.

1.4. Související dokumenty

Pro čtení tohoto dokumentu není potřeba číst žádný další manuál, ale je potřeba orientovat se v používání programového vybavení SofCon.

Popis formátu verze knihovny a souvisejících funkcí je popsán v manuálu LibVer.

2. Termíny a definice

Používané termíny a definice jsou popsány v samostatném dokumentu Termíny a definice.

3. Úvod

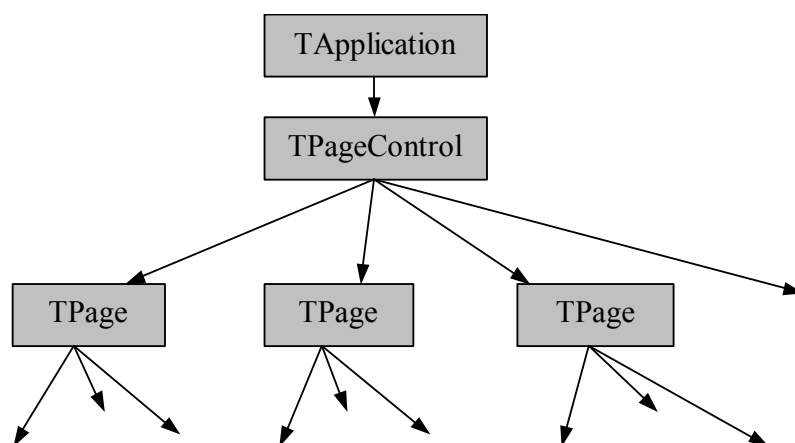
3.1. Účel knihovny T10Setup

Knihovna T10Setup definuje speciální stránku (komponentu **TPage**), která slouží pro konfiguraci ovladačů terminálu Term10. Jedná se o stránku pro nastavení parametrů ovladače displeje a ovladače klávesnice, viz. následující obrázek:



3.2. Použití knihovny T10Setup

Knihovna T10Setup slouží k vytvoření stránky konfigurace terminálu, která je určena k začlenění do uživatelské aplikace. Uživatelská aplikace k tomu musí obsahovat alespoň jednu komponentu **TPageControl**, která pokrývá celou oblast displeje. Toto obvykle není problém, vzhledem k standardní struktuře stromu komponent aplikace, viz. následující obrázek:



Rozměry komponenty **TPageControl** musí být 240x128 pixelů.

Stránky pro konfiguraci terminálu se začlení do skupiny komponent **TPage** komponenty **TPageControl** jednoduchým voláním procedury **CreateT10SetupPage** (viz. kapitola **Chyba! Nenalezen zdroj odkazů.**).

```
CreateT10SetupPage( MyPageControl );
```

Procedura **CreateT10SetupPage** vytvoří jednu stránku nastavení parametrů ovladače displeje a klávesnice s identifikátorem cidTermSetupPage.

Stránku lze vyvolat pomocí volání metody **CallPage** třídy **TPageControl**, např.

```
MyPageControl^.CallPage( cidTermSetupPage );
```

3.3. Uložení konfigurace ovladačů terminálu

Každý ovladač terminálu si udržuje vlastní nastavení, které je po resetu řídicí jednotky nenávratně ztraceno, pokud není uloženo do zálohované paměti RAM.

Konfigurace ovladačů terminálu je uložena ve struktuře **TApplicationSettings**, pro kterou je lze vyhradit prostor zálohované paměti RAM např. tímto způsobem:

```
const
  cRamTop          = $80000; { Velikost pameti RAM - 512KB }
  cAppSettingsSeg = (cRamTop - SizeOf( TApplicationSettings ))
                    div 16;
{$ifdef MCP}
var
  g_AppSettings : TApplicationSettings absolute cAppSettingsSeg:0;
{$endif}

{$ifdef DOS}
var
  g_AppSettings : TApplicationSettings;
{$endif}
```

Odkaz na strukturu `g_AppSettings` se uvede jako parametr při inicializaci kořenu stromu komponent, tj. komponenty **TApplication**, např.

```
App :=
  New( PApplication, Init (
    New( PInputDriver, Init(
      New( PT10KeybDriver, Init( ioTerm10 ) ),
      nil
    ) ),
    New( PT10DispDriver, Init( ioTerm10 ) ),
    @g_AppSettings
  ) );
```

Při spuštění aplikace jsou všechny ovladače automaticky nastaveny podle parametrů uložených ve struktuře `g_AppSettings`. Pokud je struktura `g_AppSettings` poškozená nebo neinicializovaná, je použito implicitní nastavení ovladačů a struktura je automaticky opravena.

Uložení nastavení ovladačů do struktury `g_AppSettings` lze provést buď pomocí volání metody **TApplication^.StoreSettings** (viz. dokumentace ke knihovně Controls) nebo stiskem klávesy Enter na stránce konfigurace terminálu.

4. Reference

4.1. Procedurey

4.1.1. Procedura CreateT10SetupPage

Procedura **CreateT10SetupPage** vytvoří stránku (komponentu **TPage**) určenou pro konfiguraci ovladače displeje a klávesnice terminálu Touch10 a vloží ji do určené komponenty **TPageControl**.

```
procedure CreateT10SetupPage( APages: PPageControl );
```

Parametry:

| | |
|--------|--|
| APages | Odkaz na komponentu TPageControl , do které bude vytvořená stránka vložena. |
|--------|--|

Návratové hodnoty:

Metoda nevrací žádnou hodnotu.

Poznámky:

Procedura vytvoří stránku s identifikátorem cidTermSetupPage.