

T90Setup

KNIHOVNA S KONFIGURAČNÍ STRÁNKOU PRO TERMINÁL TERM90

Příručka uživatele a programátora



SofCon[®] spol. s r.o.
Střešovická 49
162 00 Praha 6
tel/fax: +420 220 180 454
E-mail: sofcon@sofcon.cz
www: <http://www.sofcon.cz>

Informace v tomto dokumentu byly pečlivě zkontrolovány a SofCon věří, že jsou spolehlivé, přesto SofCon nenese odpovědnost za případné nepřesnosti nebo nesprávnosti zde uvedených informací.

SofCon negarantuje bezchybnost tohoto dokumentu ani programového vybavení, které je v tomto dokumentu popsáno. Uživatel přebírá informace z tohoto dokumentu a odpovídající programové vybavení ve stavu, jak byly vytvořeny a sám je povinen provést validaci bezchybnosti produktu, který s použitím zde popsaného programového vybavení vytvořil.

SofCon si vyhrazuje právo změny obsahu tohoto dokumentu bez předchozího oznámení a nenese žádnou odpovědnost za důsledky, které z toho mohou vyplynout pro uživatele.

Datum vydání: 21.01.2004

Datum posledního uložení dokumentu: 19.05.2004

(Datum vydání a posledního uložení dokumentu musí být stejné)

Upozornění:

V dokumentu použité názvy výrobků, firem apod. mohou být ochrannými známkami nebo registrovanými ochrannými známkami příslušných vlastníků.

Obsah :

1.O dokumentu	4
1.1. Revize dokumentu	4
1.2. Účel dokumentu	4
1.3. Rozsah platnosti	4
1.4. Související dokumenty	4
2.Termíny a definice	4
3.Úvod	5
3.1. Účel knihovny T90Setup	5
3.2. Použití knihovny T90Setup	5
3.3. Uložení konfigurace ovladačů terminálu	6
4.Reference	7
4.1. Procedurey	7
4.1.1. Procedura CreateT90SetupPage	7

1. O dokumentu

1.1. Revize dokumentu

Verze dokumentu	Verze SW	Autor	Datum vydání	Popis změn
1.00	1.00	Bin	21.01.2004	První vydání

1.2. Účel dokumentu

Tento dokument slouží jako popis knihovny T90Setup, která je součástí balíku vizualizačních knihoven pro jednotku KIT.

1.3. Rozsah platnosti

Určen pro programátory a uživatele programového vybavení SofCon.

1.4. Související dokumenty

Pro čtení tohoto dokumentu není potřeba číst žádný další manuál, ale je potřeba orientovat se v používání programového vybavení SofCon.

Popis formátu verze knihovny a souvisejících funkcí je popsán v manuálu LibVer.

2. Termíny a definice

Používané termíny a definice jsou popsány v samostatném dokumentu Termíny a definice.

3. Úvod

3.1. Účel knihovny T90Setup

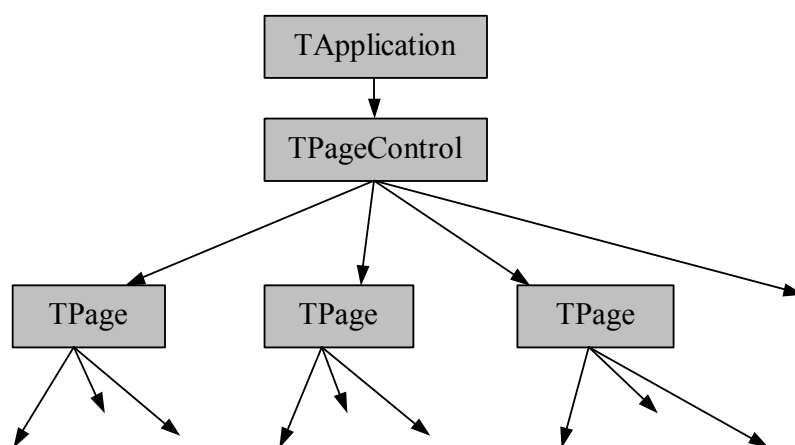
Knihovna T90Setup definuje speciální stránku (komponentu **TPage**), která slouží pro konfiguraci ovladačů terminálu Term90. Jedná se o stránku pro nastavení parametrů ovladače displeje a ovladače klávesnice a ovladače spodní desky terminálu viz. následující obrázek:

Nastavení terminálu Term 90			
Jas výbojky:		0	Proved' změnu COM
Automatické vypnutí:		1	Ulož SETUP desky 52
Zvuk tlačítek:		Vypnut	Reset desky 52
WatchDog:			SW verze desky 52
Node:		1	SwVer=FD Built=01 wdt =A6
DNode:		31	T6Status desky 52
Číslo COM portu:		2	Konf1=29 Konf3=0F fwver=01
Číslo přerušení IRQ:		3	Komunikujeme
Počet stop bitů STO:		1	
Přenos. rychlost BD:		28800	
Parita PAR:		None	

Esc - Zpět Enter - Uložit a zpět Debug

3.2. Použití knihovny T90Setup

Knihovna T90Setup slouží k vytvoření stránky konfigurace terminálu, která je určena k začlenění do uživatelské aplikace. Uživatelská aplikace k tomu musí obsahovat alespoň jednu komponentu **TPageControl**, která pokrývá celou oblast displeje. Toto obvykle není problém, vzhledem k standardní struktuře stromu komponent aplikace, viz. následující obrázek:



Rozměry komponenty **TPageControl** musí být 640x480 pixelů.

Stránky pro konfiguraci terminálu se začlení do skupiny komponent **TPage** komponenty **TPageControl** jednoduchým voláním procedury **CreateT90SetupPage** (viz. kapitola 4.1.1).

```
CreateT90SetupPage( MyPageControl );
```

Procedura **CreateT90SetupPage** vytvoří jednu stránku nastavení parametrů ovladače displeje a klávesnice s identifikátorem `cidTermSetupPage`.

Stránku lze vyvolat pomocí volání metody **CallPage** třídy **TPageControl**, např.

```
MyPageControl^.CallPage( cidTermSetupPage );
```

3.3. Uložení konfigurace ovladačů terminálu

Každý ovladač terminálu si udržuje vlastní nastavení, které je po resetu řídicí jednotky nenávratně ztraceno, pokud není uloženo do zálohované paměti RAM.

Konfigurace ovladačů terminálu je uložena ve struktuře **TApplicationSettings**, pro kterou je lze vyhradit prostor zálohované paměti RAM např. tímto způsobem:

```

const
  cRamTop      = $80000; { Velikost pameti RAM - 512KB }
  cAppSettingsSeg = (cRamTop - SizeOf( TApplicationSettings ))
                  div 16;

{$ifdef MCP}
var
  g_AppSettings : TApplicationSettings absolute cAppSettingsSeg:0;
{$endif}

{$ifdef DOS}
var
  g_AppSettings : TApplicationSettings;
{$endif}
  
```

Odkaz na strukturu `g_AppSettings` se uvede jako parametr při inicializaci kořenu stromu komponent, tj. komponenty **TApplication**, např.

```
App :=
  New( PApplication, Init (
    New( PInputDriver, Init(
      New( PT90KeybDriver, Init ),
      nil
    )),
    New( PVESADriver, Init( 640, 480 ) ),
    @g_AppSettings
  ));
```

Při spuštění aplikace jsou všechny ovladače automaticky nastaveny podle parametrů uložených ve struktuře `g_AppSettings`. Pokud je struktura `g_AppSettings` poškozená nebo neinicilizovaná, je použito implicitní nastavení ovladačů a struktura je automaticky opravena.

Uložení nastavení ovladačů do struktury `g_AppSettings` lze provést buď pomocí volání metody `TApplication^.StoreSettings` (viz. dokumentace ke knihovně `Controls`) nebo stiskem klávesy `Enter` na stránce konfigurace terminálu.

4. Reference

4.1. Procedury

4.1.1. Procedura `CreateT90SetupPage`

Procedura `CreateT90SetupPage` vytvoří stránku (komponentu `TPage`) určenou pro konfiguraci ovladače displeje a klávesnice terminálu Term 90 a vloží ji do určené komponenty `TPageControl`.

```
procedure CreateT90SetupPage( APages: PPageControl );
```

Parametry:

<code>APages</code>	Odkaz na komponentu <code>TPageControl</code> , do které bude vytvořená stránka vložena.
---------------------	--

Návratové hodnoty:

Metoda nevrací žádnou hodnotu.

Poznámky:

Procedura vytvoří stránku s identifikátorem `cidTermSetupPage`.